

Гексагон. Платформа печати

Печать кодов маркировки для системы «Честный знак»

Программное обеспечение «Гексагон. Платформа печати» позволяет создавать и печатать этикетки для системы обязательной маркировки «Честный знак».

Список брендов поддерживаемого оборудования:

- Proton – Программа поставляется бесплатно!
- Zebra
- Datamax-O'neil
- Honeywell
- TEC Toshiba
- TSC
- Godex
- Gprinter
- Citizen
- Brother (серия QL)
- Sato, CAB, Printronix



datamax-o'neil



«Гексагон. Платформа печати» имеет демо-режим длительностью 1 месяц. Вы можете бесплатно проверить работоспособность и функционал программы.

Варианты ввода данных для печати:

- Вручную, используя внутреннюю базу данных
- CSV / TXT файлы (выгруженные из личного кабинета «Честного Знака»)
- Excel файлы (содержащие полные коды маркировки)

Ознакомиться с ценами, приобрести и скачать программное обеспечение Вы можете на нашем сайте:

<https://geksagon.ru/ru/product/label-online/>

Создание шаблона для этикетки

I. Выбор источника данных для будущей этикетки.

В нашем примере мы будем использовать CSV-файл с кодами маркировки, выгруженный из личного кабинета «Честного Знака».

Примечание.

Требования к кодам маркировки, содержащихся в файлах CSV и Excel:

- в ячейке или строке должен содержаться полный код маркировки с криптографической частью;
- в коде маркировки должны быть скрытые символы <GS> - разделители групп (см. рис.1).

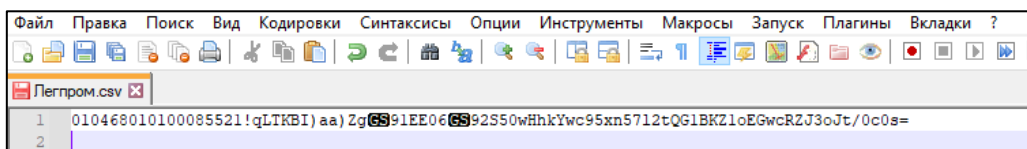


Рис.1 Полный код маркировки

1. Нажмите кнопку в разделе «Источники данных» для добавления нового источника данных

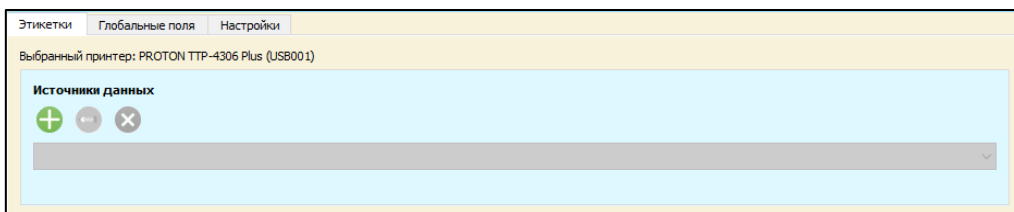
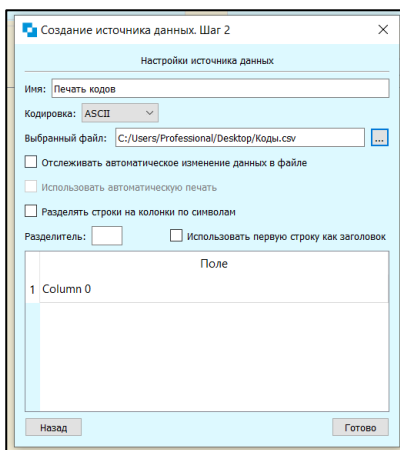


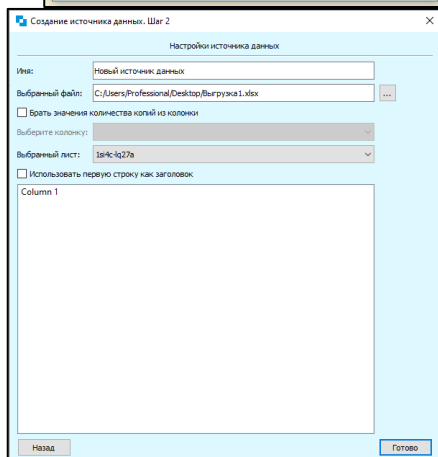
Рис.2 Добавление источника данных

2. В открывшемся окне выберите необходимый тип источника данных и нажмите **«Дальше»**
3. Настройте выбранный источник данных:



Для CSV-файла данных укажите:

- наименование источника (так он будет отображаться в ПО);
 - его кодировку;
 - путь к файлу;
 - Выберите разделитель, который используется в файле
- ВАЖНО:** В кодах маркировки используются спецсимволы (, ; ? и т.д.), которые также используются в качестве разделителей, поэтому для разделителя необходимо указать поле пустым;
- Если первая строка содержит заголовок, выберите «Использовать первую строку как заголовок».



Для Excel файла:

- наименование источника (так он будет отображаться в ПО);
- путь к файлу;
- Если первая строка содержит заголовок, выберите «Использовать первую строку как заголовок».

Для внутренней базы данных:

- наименование источника (так он будет отображаться в ПО).

Рис.3 и 4 Настройка источников

4. После настройки нажмите кнопку «**Готово**»

II. Создание шаблона этикетки

1. Нажмите кнопку **+** в разделе «Шаблоны» для добавления нового шаблона. Произойдет переход в Дизайнер этикеток.

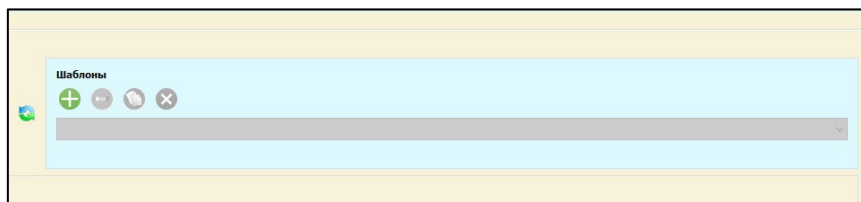


Рис.5 Добавление шаблона

2. Описание элементов Дизайнера этикеток представлено на рисунке 6.

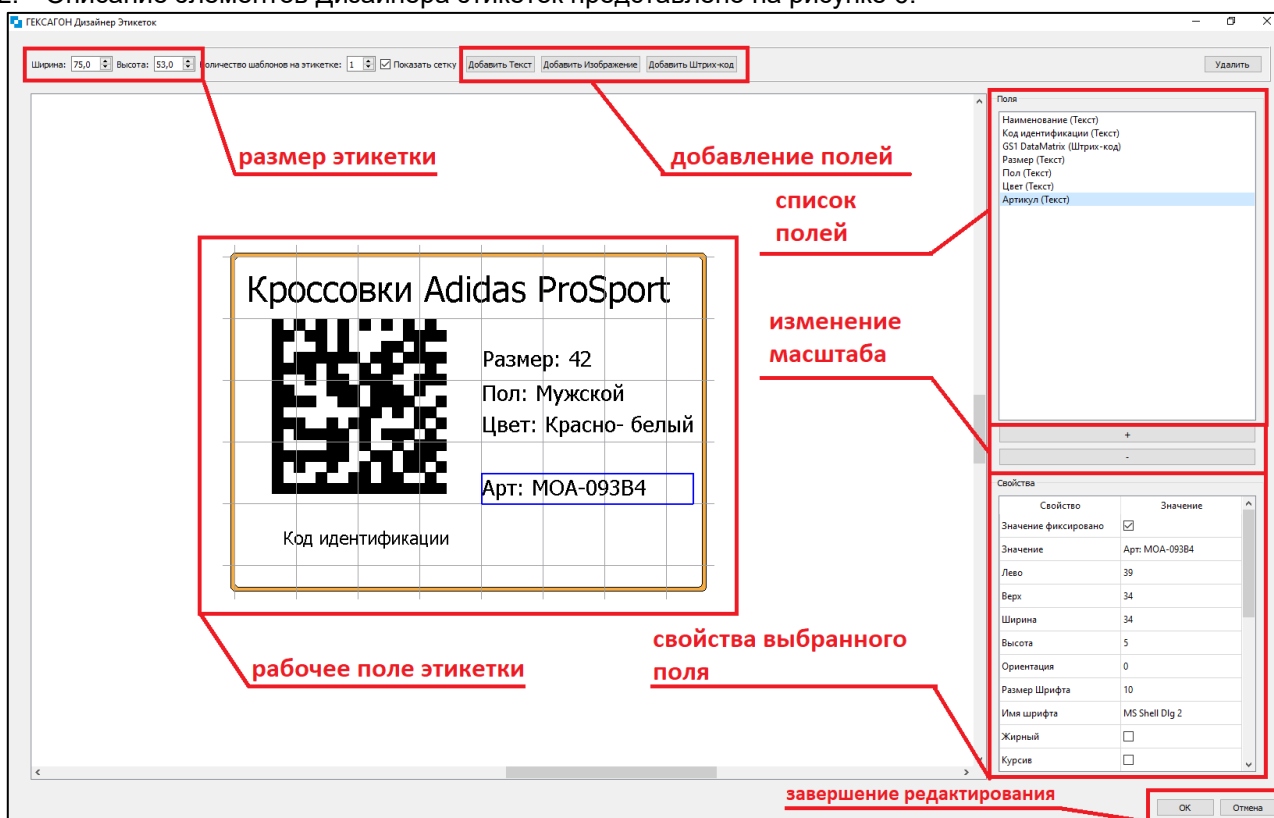


Рис.6 Общий вид Дизайнера этикеток

3. Установите ваш размер этикетки: задайте значения «ширины» и «высоты».

4. Добавьте код «GS1 DataMatrix» на этикетку. Для этого:

- Нажмите на кнопку «**Добавить Штрих-код**»;
- В поле «Тип штрих-кода» выберите «**DataMatrix**»;
- В поле «Режим ввода» «**GS1 Mode**»;
- Растяните код на этикетки до необходимых вам размеров;
- Задайте другие параметры, которые необходимы.

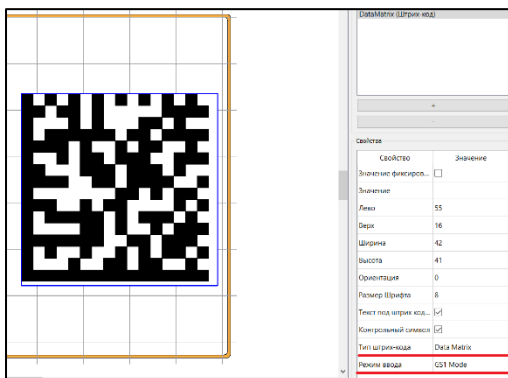


Рис.7 Создание поля DataMatrix

5. Настройте связь полей на этикетке и источника данных. Для этого:

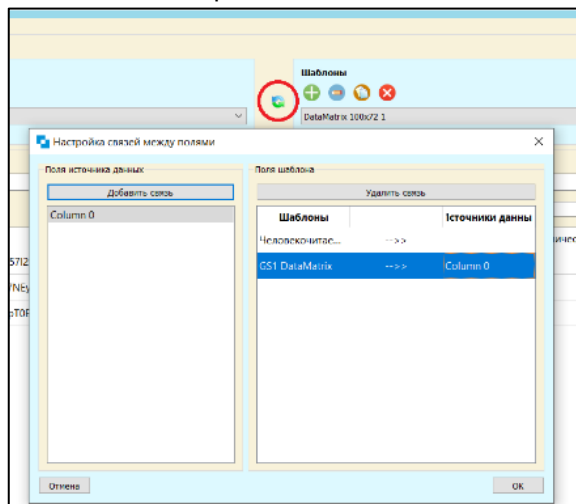
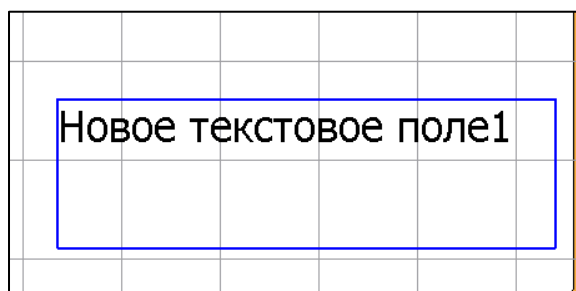



Рис.8 Установка связи полей



- Сохраните шаблон, нажав кнопку «**Ок**». Присвойте ему имя. Выйдите в основное меню;
- Нажмите кнопку «Установки связей полей» (выделена на рис. 8) и настройте связь;
- Выберите поле из шаблона и нажмите «**Добавить связь**», либо два раза нажмите на него;
- Укажите какое поле из источника данных должно соответствовать выбранному элементу на шаблоне этикетки;
- Нажмите «**Ок**» для установки связи;
- После завершения установок связей нажмите на «**Ок**» внизу окна.

6. Добавьте текстовые поля на этикетку. Для этого:



- Вернитесь в редактируемый шаблон, нажав на кнопку ;
- С помощью кнопки «**Добавить Текст**» добавьте текстовое поле;
- Ограничьте заполняемое поле с помощью рамок.

Текстовое поле в ПО может иметь два типа значений:

-  Статическое
-  Динамическое

Для создания статического значения (которое не будет меняться при печати разных этикеток):

- Выберите «Значение фиксировано»;
- В поле «Значение» введите постоянный текст.

Для создания динамического значения не выбирайте «Значение фиксировано». В случае использования CSV или Excel файлов требуется, чтобы значение поля имелось для каждой строки.

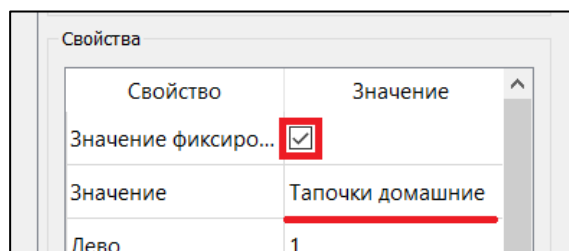


Рис.9 и 10 Добавление текстового поля

Настройте текстовое поля с помощью свойств:

- укажите свойства шрифта: размер, тип, формат;
- настройте выравнивание текста по вертикали и горизонтали;
- настройте при необходимости рамки текстового поля;
- настройте тип переноса.

Свойства		
	Свойство	Значение
	Лево	6
	Верх	25
	Ширина	46
	Высота	10
	Ориентация	0
	Размер Шрифта	12
	Имя шрифта	MS Shell Dlg 2
	Жирный	<input type="checkbox"/>
	Курсив	<input type="checkbox"/>
	Зачеркнутый	<input type="checkbox"/>
	Подчеркнутый	<input type="checkbox"/>
	Вертикальное выравнивание	Верх
	Горизонтальное выравнивание	Лево
	Стиль Рамки	Сплошной
	Левая граница	<input type="checkbox"/>
	Правая граница	<input type="checkbox"/>
	Верхняя граница	<input type="checkbox"/>
	Нижняя граница	<input type="checkbox"/>
	Толщина рамки	1
	Многострочный	<input checked="" type="checkbox"/>
	Тип переноса	По буквам

Рис.11 Свойства текстового поля

7. Добавление кода идентификации (GTIN (01) + SN (21)) в шаблон.

Код маркировки состоит из двух частей: кода идентификации (AI GTIN (01) + SN (21)) и криптографического ключа (AI (91), (92), (93)). На этикетку возможно добавить код идентификации для более быстрой идентификации маркированного товара.

Примечание.

Для возможности добавления данного поля предварительно необходимо настроить связь между полем штрихкода, содержащего код маркировки и источником данных (см. пункт 4)

Добавление человекочитаемой части кода реализуется посредством ограничения значения текстового поля с двух сторон. Для этого:

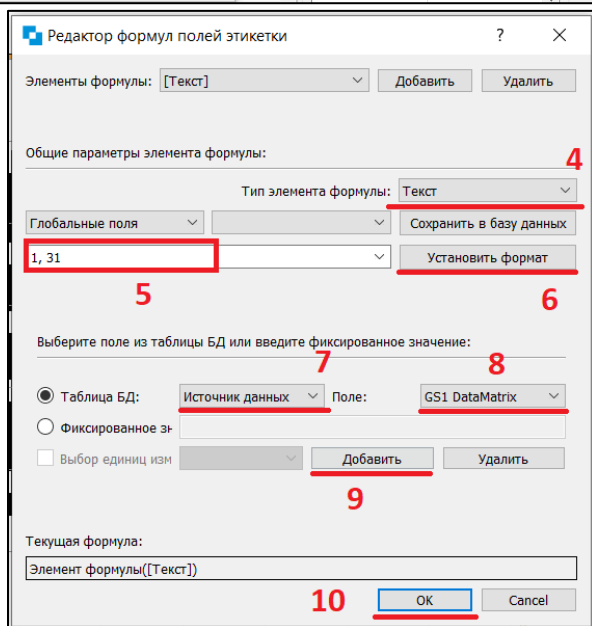
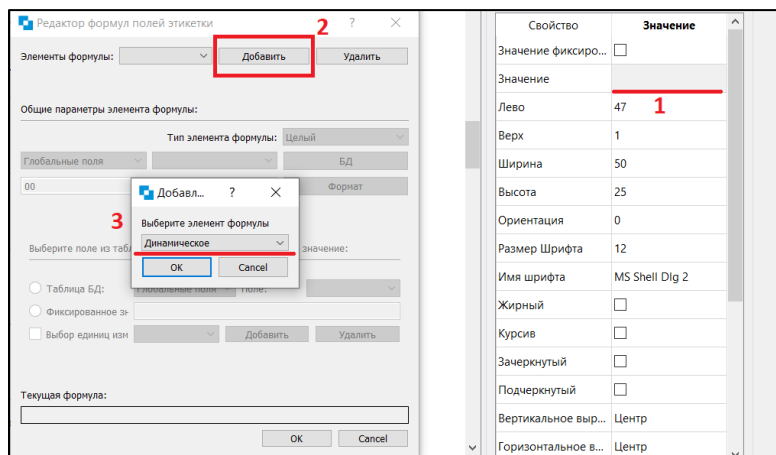


Рис.12 и 13 Добавление кода идентификации

- Создайте текстовое поле и расположите его на этикетке;
- Нажмите на поле параметра «Значение». Вы попадёте в редактор формулы текстового поля;
- Нажмите кнопку «Добавить» для добавления значения;
- Выберите «Динамическое» во всплывшем окне «Выберите элемент формулы»;
- В поле «Тип элемента формулы» выберите «Текст»;
- В строке формата установите формат:
 - первое значение указывает на порядковый номер символа, с которого начинается ограничение;
 - второе значение указывает на порядковый номер символа, на котором ограничение заканчивается.
- Для печати человекочитаемой части кода значения должны быть равны: «1» и «31» (для молока и воды «1» и «24»);
- Для печати всей длины текстового поля второе значение должно быть равно «-1»;
- Далее нажмите «Установить формат» для применения форматирования поля;
- В выборе поля значения выберите «Источник данных»;
- В «Поле» выберите необходимое поле штрихкода, содержащее код маркировки;
- Нажмите кнопку «Добавить»;
- Нажмите кнопку «Ок» для завершения.

8. Добавление изображения на этикетку. Для этого:



Рис.14 Добавление изображения

- Нажмите на кнопку «Добавить Изображение»
- Выберите изображение на вашем компьютере, которое хотите добавить на этикетку
- Расположите изображение на этикетке
- Задайте необходимые параметры

В случае, если у вас возникли сложности в создании шаблона этикеток, у компании «ЦШК Гексагон» Вы можете обратиться в отдел поддержки программного обеспечения. Контакты:

- help@geksagon.ru
- dev@geksagon.ru
- +7 (495) 105-97-13 доб. 565 (или 562)

Дополнительная информация:

- Общая инструкция к программе «Гексагон. Платформа печати»
<https://label-online.ru/support/printing-platform/manual.pdf>
- Принтеры Proton
<https://geksagon.ru/ru/product/proton-ttp-4206-4306/>
<https://geksagon.ru/ru/product/proton-dtp-4207/>
<https://geksagon.ru/ru/product/proton-ttp-4210-4308/>
<https://geksagon.ru/ru/product/proton-ttp-4210-4308-plus/>